

Závěrečná zpráva o průběhu tahu obojživelníků v roce 2012

v oblasti přírodní památky

Žebětínský rybník



Úvod

- Tak jako v každém roce, i letos v roce 2012 jsme zajistili tah dospělců, i metamorfovaných jedinců tak, že byla umožněna jejich bezproblémová migrace a nedošlo k žádnému úhynu dospělých, ani metamorfovaných žab na komunikaci Bystrc-Zebětín v prostoru PP Žebětínský rybník.
- V trasách definitivního řešení zábran pro obojživelníky v lokalitě PP Žebětínský rybník jsme instalovali 1310 m provizorních zábran z plastové fólie, které plní prozatímní funkci zábran definitivních. Tyto zábrany plní funkci pro tah dospělců do rybníka a z rybníka a tah metamorfovaných jedinců z rybníka do jeho okolí. Tam, kde je to možné z hlediska ničení zábran, tyto igelitové provizorní zábrany ponecháváme i pro tahy nepravé, letní a podzimní návratové. V lokalitě u zastávky U borovice se zábrany musí demontovat po skončení tahů dospělců.
- Každý den jsme několikrát monitorovali stav a průběh jednotlivých tahů, kontrolovali jsme padací pasti a přenášeli jsme obojživelníky, kteří zde byli odchyceni. O průběhu tahu jsme informovali Odbor ŽP MMB a řešili s ním organizační záležitosti, např. pokladku optického kabelu, havárii vodovodu, instalaci dopravních značek na polní cesty na březích rybníka.
- Ing. Králová a Ing. Svoboda z OŽP KrÚ JmK zajistili instalaci dopravních značek na polní cesty na březích rybníka. Značky byly instalovány v pátek 29.3. 2012, přesně před začátkem silného tahu dospělců do rybníka. Podruhé byly instalovány při zahájení tahu metamorfovaných jedinců 8.6. 2012 a demontovány 27.6.2012.
- Rok 2012 byl z hlediska rozmnožování obojživelníků příznivý, i když obojživelníci měli pro své migrace zhoršené podmínky. Bylo velmi sucho, větrno a poměrně chladno. Zejména v nočních hodinách během tahů dospělců se velmi často pohybovala teplota kolem nuly, maximálně do +5ti stupňů Celsia . Migrovaly zde všechny druhy žab, které byly na této lokalitě popsány – ropucha obecná, rosnička zelená, skokan hnědý, skokan štíhlý i skokan skřehotavý. Migrace dospělců se účastnil běžný počet obojživelníků a metamorfovalo mimořádné množství žabek, které bez velkých problémů odešly do okolního prostředí. Tahu metamorfovaných jedinců počasí přálo – první polovina června byla deštivá se zataženou oblohou.
- I v letošním roce byl zaznamenán vysoký výskyt rosničky zelené, která je v České republice silně ohroženým druhem a je zákonem přísně chráněna.
- Během jarních tahů byla v rybníce i v letošním roce udržena stálá úroveň hladiny cca 20 cm pod úrovní vývažiště a voda v rybníce byla během tahu čistá.
- I v tomto roce 2012 byl na polnostech na bystrckém břehu pěstován trvalý travní porost a první kosení a odvoz sena proběhlo mezi tahy dospělců a metamorfovaných obojživelníků.
- Pod hrází a ve směru na Mladý vrch byla vyseta kukuřice, která je vhodnou plodinou pro koordinaci agrotechnických lhůt a období tahů obojživelníků. Oproti loňskému roku zemědělci opět oseli trvalý travní porost i pod hrází a velkým podchodem až po linii odvodňovacích šachet, o který se v minulých letech zasloužila ing. Foltýnková. Tento travní porost v pásu podél potoka Vrbovce využívají v době tahu ropuchy obecné a jsou tak chráněny před zemědělskými stroji.
- Na polnostech k ulici Chrpová je v letošním roce zaseto obilí a jeho první stříkání proti škůdcům proběhlo těsně před tahem metamorfovaných jedinců.
- Množství narušení a poničení provizorních zábran se v letošním roce oproti letům minulým nezvýšilo s výjimkou narušení zábran u zastávky U borovice dne 18.3.2012.
- Pro tento tah i do budoucna bylo velmi důležité zachování porostu rákosu a orobince na vtokové části rybníka. Tento porost poskytuje metamorfovaným jedincům po celou dobu jejich vývoje optimální podmínky.

Pokládka optického kabelu firmou Vega com

V roce 2012 došlo před začátkem tahu dospělců v prostoru migračních cest obojživelníků pod hrází ke dvěma stavebním počínům, které bylo nutno stihnout do začátku tahu. Byla to havárie vodovodu a pokládka optických kabelů Telecom, které prováděla firma Vega com. Byli jsme účastní jednáním s touto firmou, denně jsme dohlíželi na stavbu, stanovili jsme podmínky pro pokládku, případně jsme opravovali poškození igelitových zábran vzniklých při pokládce.

Podmínky ochrany přírody pro realizaci pokládky optického kabelu v prostoru tahu obojživelníků v ochranném pásmu a bezprostřední blízkosti Přírodní památky Žebětínský rybník:

- 1) V prostoru pokládky kabelu se v dlouhodobém průměru první obojživelníci vyskytují v polovině měsíce března. Proto je nutné položit kabel **v co nejkratší době, za cenu nasazení dostatečného počtu techniky a pracovníků a rovněž práce o víkendu 10. – 11.3.2012.**
- 2) První obojživelníci, účastníci se migrace, se vydávají ke své cestě do rybníka v nočních hodinách. Z tohoto důvodu **do výkopové rýhy, která je přes den vykopána, musí být ještě STEJNÝ DEN položena PE trubka pro optický kabel a rýha na noc zasypana a urovnána, aby obojživelníci nepadali do otevřeného výkopu.**
- 3) Při pracích na pokládku kabelu **nesmí dojít v žádném případě k poškození trvalých (betonových) a přechodných (igelitových) zábran**, které se nacházejí v bezprostřední blízkosti kabelové trasy. Výkopek z rýhy se bude ukládat **na opačnou stranu výkopu**, tam kde se nenacházejí zábrany.
- 4) Dojde-li během prací k zahájení tahu obojživelníků, **BUDOU PRÁCE OKAMŽITĚ PŘERUŠENY DO DOBY SKONČENÍ JARNÍ MIGRACE.**

První schůzkou s dodavatelem prací se odehrála u křížku na ulici Chrpová dne 5.3.2012 a již následující den práce začaly ve směru od Žebětína, kde bylo nutno opravit zábranu při přetnutí u odbočení k silnici. K takovýmto opravám pak docházelo i na opačné straně silnice i při křížení s trasou pod mříží u potoka Vrbovce. Vždy bylo nutné kromě propojení igelitového pásu i odkopání a urovnání zeminy po celé délce zábrany.



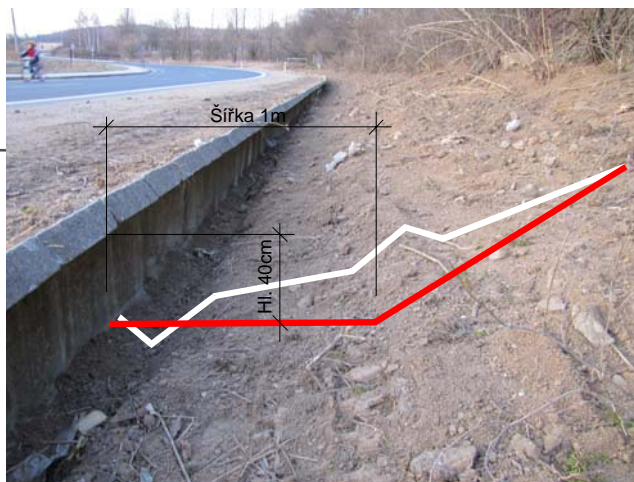
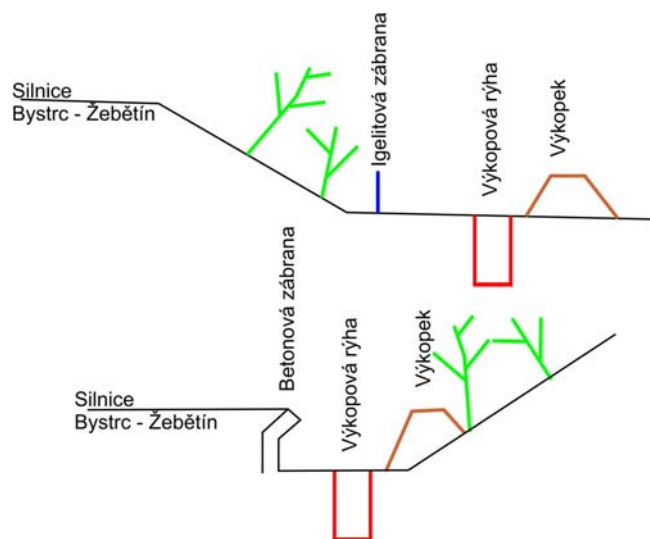
Pokládka optického kabelu firmou Vega com

Kabel se pokládal i u sídliště na Kamechách, podél pevných zábran z Etapy IIa:



Pokládka optického kabelu firmou Vega com

Problém nastal i při pokládce kabelu podél pevné zábrany u zahrádek. Po zasypání rýhy zůstal pod betonovými zábranami nerovný terén (obr. dole uprostřed). Na náš požadavek zhotovitel terén upravil (obr. dole vpravo).



Pokládka optického kabelu firmou Vega com

Při pokládce kabelu bylo dodržováno pravidlo, že úseky, které se vykopou, budou ještě týž den po pokládce kabelu zasypány pro případ náhlého začátku migrace.

Velkým problémem, technickým i časovým, bylo hledání chráničky pro kabel pod potokem Vrbovec. Bylo nutno denně obnovovat provizorní igelitovou zábranu i čistit koryto od sesypané zeminy. Nakonec se všechny práce stihly do začátku tahu dospělců.



Oprava havárie vodovodního řadu v prostoru pod hrází a vústění podchodu pro obojživelníky AT 500

Při odstraňování této havárie jsme naléhali na pracovníky Brněnských vodáren a kanalizací, aby práce byly provedeny urychleně a jáma byla zasypána a urovnána. Nakonec byly práce ukončeny včas před zahájením tahu dospělých jedinců do rybníka. Práce proběhly od 22.3 do 25.3.2012.



Výkop 22.3 2012.



Zahrnutí 25.3 2012.



Betonové zábrany:

I v zimě 2011 - 2012 došlo přes k několika poškozením betonových zábran automobily. Tato poškození jsme provizorně opravili a během letní sezóny bude nutno zábrany opravit trvale výměnou prefabrikátů a obetonováním.





Urovnání terénu pod zábrany na bystrckém břehu:

Během let fungování betonových zábran na bystrckém břehu Žebětínského rybníka došlo vlivem růstu vegetace a působením živočichů (krtek, mravenci) ke zvednutí terénu podél zábran. Proto jsme tuto zeminu odkopali a urovnali.



Zřízení provizorních igelitových zábran:

Prvním úsekem zábran je lokalita U křivé borovice, kde se vždy objeví první migrující obojživelníci. V letošním roce jsme měli práci usnadněnu tím, že Bkom v období vegetačního klidu provedl redukci keřů podél chodníku, v prostoru umístění zábrany.



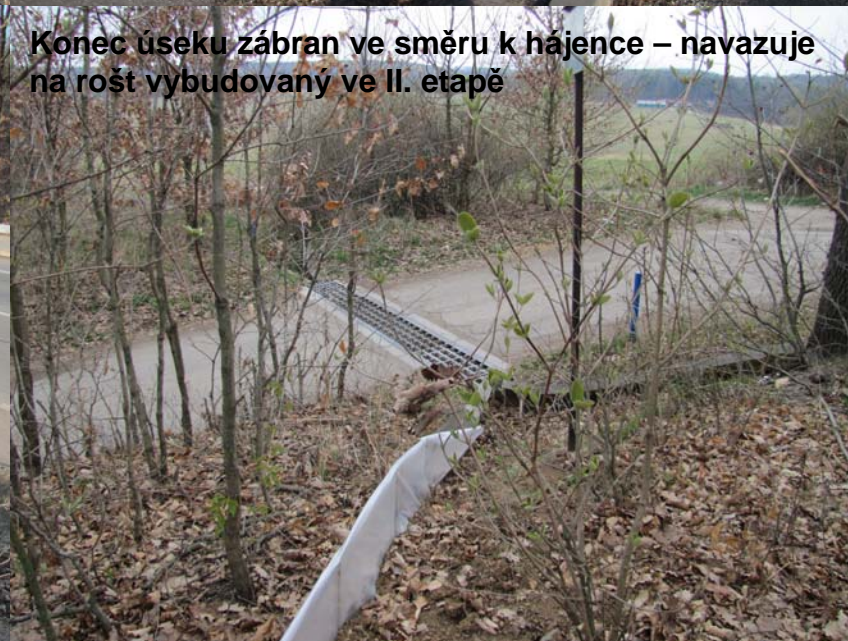
Začátek zábran směr Bystrc



Zastávka U borovice



Úsek směr Žebětín a hájenka



Konec úseku zábran ve směru k hájence – navazuje na rošt vybudovaný ve II. etapě

Další snímky provizorních igelitových zábran v lokalitě U borovice:

Pohled od betonové šachty vodovodu směr Žebětín:



Pohled od betonové šachty vodovodu směr sídliště Bystrc:



Frekventovaný úsek překračování zábran pěšími u křivé borovice:





Rozkopáno bylo cca 100 kolíků:



Dne 18.3.2012 jsme opravili rozsáhlé narušení zábran u zastávky U borovice:

Poškozený úsek začal před přechodem pro pěší:





Další lokalitou, kde začíná tah, je tok Vrbovce pod hrází a náběhy do podchodů pod silniční komunikací, kde do posledního dne probíhaly práce na pokládce optického kabelu a havárie vodovodního řadu:



Zábrany u malého podchodu AT 200:



Třetí lokalitou v pořadí pro instalaci igelitových zábrán je levá strana silnice Žebětínský rybník - Žebětín, která brání vstupu oboživelníků na silnici při tahu do rybníka ze směru od Mladého vrchu a dolního toku Vrbovce – po dohotovení této zábrany jsou ukončeny práce pro tah dospělců ve směru do rybníka:



Začátek úseku u boží muky u vyústění ulice Chrbová



V letošním roce se tento úsek realizoval současně s pokládkami optického kabelu ještě do zmrzlé země



Pohled směr Žebětín – v pozadí Mladý vrch



Pohled směr Žebětínský rybník

Pro zpáteční tah dospělců je nutná instalace igelitových zábran na pravé straně silnice Žebětínský rybník - Žebětín, které brání vstupu obojživelníků na silnici při tahu zpět ve směru k Mladému vrchu. U ulice Chrповé je instalována kbelíková past, která se pravidelně kontroluje. Rovněž je instalována zábrana na šikmém betonu u vývařiště:



Dne 29.3.2012 byly na polních cestách na březích rybníka osazeny dopravní značky zákazu vjezdu s dodatkovou tabulkou:

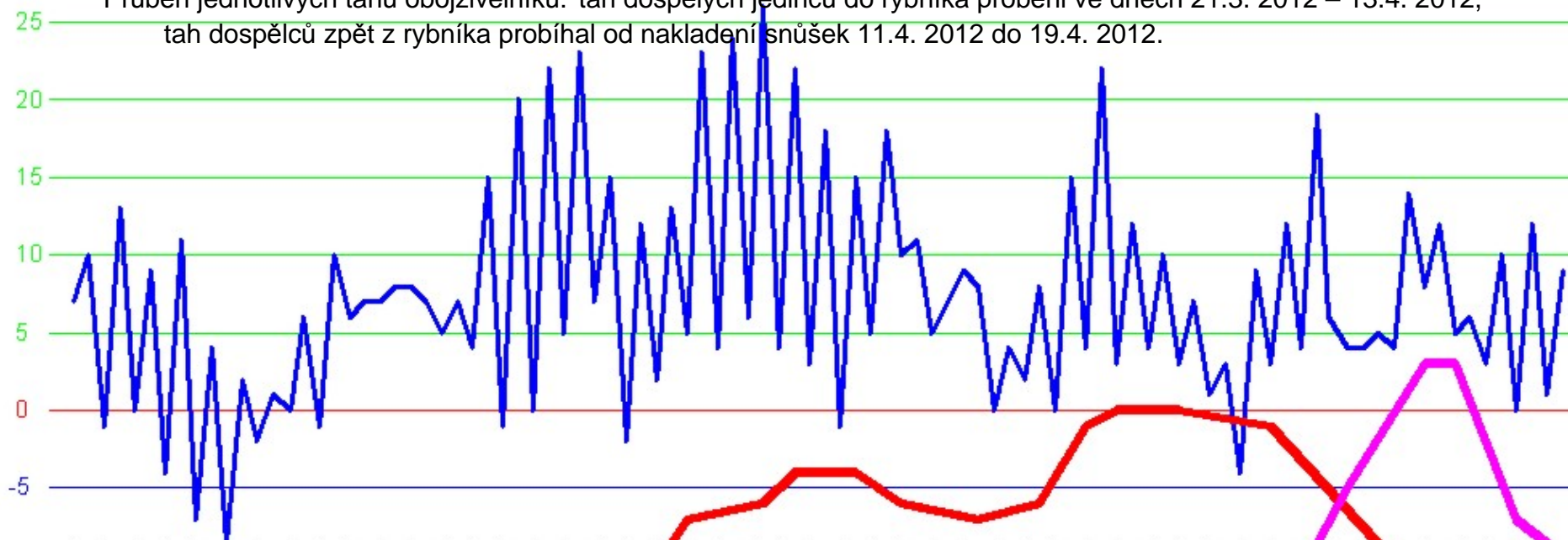


žebětínský břeh



bystrcký břeh

Průběh jednotlivých tahů obojživelníků: tah dospělých jedinců do rybníka proběhl ve dnech 21.3. 2012 – 13.4. 2012, tah dospělců zpět z rybníka probíhal od naklazení snůšek 11.4. 2012 do 19.4. 2012.



	datum	teplota noc	teplota den	
	2.3.2012	7	10	
	3.3.2012	-1	13	
	4.3.2012	0	9	
	5.3.2012	-4	11	
	6.3.2012	-7	5	
	7.3.2012	-9	2	
	8.3.2012	-2	1	
	9.3.2012	0	6	
	10.3.2012	-1	10	
	11.3.2012	6	7	jasno
	12.3.2012	7	8	jasno
	13.3.2012	8	7	jasno
	14.3.2012	5	7	jasno
	15.3.2012	4	15	
	16.3.2012	-1	20	polojasno
	17.3.2012	0	22	
	18.3.2012	5	23	
	19.3.2012	7	15	
	20.3.2012	-2	12	
	21.3.2012	2	13	děšť
	22.3.2012	5	22	
	23.3.2012	4	23	
	24.3.2012	6	26	
	25.3.2012	4	22	sníh
	26.3.2012	3	18	
	27.3.2012	-1	15	
	28.3.2012	5	18	
	29.3.2012	10	11	
	30.3.2012	5	7	
	31.3.2012	8	8	
	1.4.2012	0	4	
	2.4.2012	8	8	
	3.4.2012	0	15	
	4.4.2012	4	22	
	5.4.2012	3	12	
	6.4.2012	4	10	
	7.4.2012	3	7	
	8.4.2012	1	3	
	9.4.2012	4	9	
	10.4.2012	3	12	
	11.4.2012	4	19	
	12.4.2012	6	4	
	13.4.2012	5	5	
	14.4.2012	4	14	
	15.4.2012	8	12	
	16.4.2012	5	8	
	17.4.2012	3	10	
	18.4.2012	0	12	
	19.4.2012	1	9	
legenda:				
	Nové pletivo na mříži v potoce			
	Zábrany pod hrází, navedení do podchodů			
	První sněženky			
	Na rybníce firma Vegacom - domluva			
	Vegacom - začátek výkopů o Boží muky			
	Dokončeny zábrany směrem Žebětín vlevo			
	Sníh cca 2 cm zůstává ležet			
	Realizován úsek zábran U borovice			
	Opravy zábran u optického kabelu			
	Opravy zábran u optického kabelu			
	Opravy zábran - dokončeny úpravy pro tah do rybníka			
	Oprava 100 tyček zábran U borovice			
	Opravy betonových zábran "C", úpravy terénu			
	První záby šustí v lese u hájenky			
	Výkop havárne BVAK			
	Úklid odpadků kolem rybníka a zábran			
	První samečci v potoce nad rybníkem, pod mříží i skokání			
	Zasypána jáma BVAK, v noci silný tah skokanů			
	Zábrany směrem Žebětín vpravo, už na zpáteční tah			
	Pokračování zábran směrem Žebětín vpravo			
	Silný tah pod mříží			
	Tah pod mříží, osazeny dopravní značky			
	Ochlazení, intenzita tahu klesá			
	Dokončeny všechny igelitové zábrany včetně šikmé plochy			
	Osazena kbeliková past u Chrpové			
	Úklid odpadků			
	Po oteplení zintenzivnění tahu			
	Drobné opravy zábran U borovice			
	Úklid odpadků			
	PRVNÍ SNŮŠKY, začátek tahu z rybníka			
	První odcházející samičky ropuch			
	Pan Lukavský čistí podchody			
	V rybníku už žádná ropucha - konec tahu dospělců			

Mezi prvními migrujícími oboživelníky jsou skokani hnědí a štíhlí, které jsme letos zastihli již 24.3. 2012 :



Stejný den následují skokany i samečci ropuchy obecné :



Tento den přicházejí samečci ropuchy obecné i po toku Vrbovce nad rybníkem od Podkomorských lesů:



Dne 11.4. 2012 proběhla nejsilnější fáze tahu dospělců do rybníka a objevily se první snůšky ropuch.



Čekající sameček na cestě na bystrckém břehu u zahrádek



Snůšky skokanů i ropuch





Tah metamorfovaných jedinců

Po odchodu posledních dospělců z rybníka bylo možno vidět první pulce v rybníku na začátku května 2012.

Mezi tahy dospělců a metamorfovaných došlo k dalšímu narušení betonových zábran „C“, které jsme provizorně opravili, avšak je nutné je opravit definitivně jejich výměnou za nové, celé kusy.



Jednotlivé polnosti v okolí PP Žebětínský rybník během tahů 2012:



Mezi Chrповou a zahrádkami. V pozadí Lipový vrch.



Mezi rybníkem a Chrповou.



Mezi rybníkem a Chrповou. V pozadí Mladý vrch.



V obilí jsou zřejmé stopy mechanizace od postřiku proti škůdcům.

Jednotlivé polnosti v okolí PP Žebětínský rybník během tahů 2012:



Trvalý travní porost na bystrckém břehu.

Obnovený trvalý travní porost pod hrází a kukuřice ve směru na Mladý vrch.



První malé metamorfované žáby se objevily na vlhkých březích v pátek 4.6. 2012. Ve středu 6.6.2012 navečer s drobným deštěm se vydaly metamorfované žáby ke svému tahu z rybníka. Na bystrckém břehu a o dva dny později i na žebětínském břehu, je již ohrožují pojíždějící automobily zahrádkářů. Chování metamorfovaných žabek je na jejich začátku tahové cesty takové, že se na ni vydávají několikrát, a několikrát se vracejí zpět k břehové části rybníka. Takže na polní cestě je metamorfovaná žabka ohrožena mnohokrát. Díky Ing. Svobodovi pan Lukavský nainstaloval značky zákazu vjezdu v pátek 8.6.2012, i když dodatková tabulka „Dopravní obsluze vjezd povolen“ umožňuje vjezd zde bydlícím zahrádkářům. Na fotografiích je vidět, k jakým úhynům zde dochází. Dopravní značky byly demontovány 27.6.2012. Počasí na odchod metamorfovaných žabek bylo příznivé, s občasnými srážkami, takže metamorfovaní jedinci odcházeli všemi podchody, propustky, roštem i podél volných břehů do okolního terénu. Je třeba říci, že v roce 2012 odešlo z rybníka velmi značné množství jedinců, obdobně jako ve dvou letech minulých.

Harmonogram tahu obojživelníků v jednotlivých letech

	únor				březen				duben				květen				červen				červenec			
	1	10	20	28	1	10	20	31	1	10	20	30	1	10	20	31	1	10	20	30	1	10	20	31
2000																								
2001																								
2002																								
2003																								
2004																								
2005																								
2006																								
2007																								
2008																								
2009																								
2010																								
2011																								
2012																								

- Tah do rybníka
- První snůšky
- Tah oběma směry
- Tah jen z rybníka
- Tah metamorfovaných jedinců (v okolí rybníka až do září)

První metamorfované žabky se vydaly ke svému tahu navečer 6.6.2012



Dopravní značky zákazu vjezdu s dodatkovou tabulkou „Dopravní obsluze vjezd povolen“ instaloval pan Lukavský 8.6.2012. Tyto značky však nezabrání úhynům metamorfovaných žabek.



Ani tabule s označením chráněného území nezabrání vstupu do prostoru tahu metamorfovaných žab zájemcům o lodní modelářství, kteří kromě šlapání v malých žabkách rozhánějí vodní ptactvo na rybníku, nebo chovatelům psů v jejich koupání.



Během letošního tahu dospělců jsme oproti předchozím létům zaznamenali nárůst počet zabitých žab lidským vandalismem:



Na silnici Bystrc – Žebětín, v prostoru ochranných opatření pro obojživelníky zahynuly pod koly automobilů během jarních tahů dvě desítky zpěvných ptáků, 4 ježci, 2 zajíci a několik myší.

Na betonové zábrany v úseku rybník – odbočka polní cesty k hájovně byly nastříkány pachové repelenty, aby odradily srnčí a králíčí zvěř od vstupu na vozovku.



Závěr

- Tah dospělých jedinců do rybníka proběhl ve dnech 22. 3. 2012 – 13. 4. 2012, tah dospělců zpět z rybníka probíhal od naklazení snůšek 11.4. 2012 do 19. 4. 2012.
- V letošním roce migrovalo velké množství obojživelníků a stejně tak z rybníka odešlo velké množství metamorfovaných jedinců. Všechny druhy žab, které byly na této lokalitě pozorovány – ropucha obecná, rosnička zelená, skokan hnědý, skokan štíhlý i skokan skřehotavý – se letos zúčastnily migrace. Výraznější zastoupení, než v létech minulých v tomto roce 2012 měl skokan hnědý.
- V letošním roce byl zaznamenán vysoký výskyt rosničky zelené, která je v České republice silně ohroženým druhem a je zákonem přísně chráněna.

K zajištění bezkolizního tahu do budoucna je zapotřebí:

- dobudovat III. etapu definitivních zábran
- uskutečnit opravu hráze a výpustných zařízení
- zajistit stav obsádky bez dravých ryb, tak jak to bylo v letošním roce
- podporovat nadále dotace zemědělcům na pěstování trvalého travního porostu a zajistit, aby termíny sečení a tahu navzájem nekolidovaly
- v průběhu roku jsou ničeny jednotlivé kusy trvalých betonových zábran, je proto třeba zajistit jejich opravu
- zachovat porost rákosu a orobince na vtokové části rybníka - tento porost poskytuje metamorfovaným jedincům po celou dobu jejich vývoje optimální podmínky

Poděkování

- Velice děkujeme Ing. L. Foltýnkové (OŽP Magistrátu města Brna), Mgr. P. Ehlové (OŽP Magistrátu města Brna) a Ing. Králové a Ing. Svobodovi (Odbor životního prostředí JMK) za vstřícný přístup a spolupráci.

Ing. Josef Ferenc